



21

Ludopatía
y Salud Mental

JULIO 2013



ASOCIACIÓN ALAVESA
DE JUGADORES EN
REHABILITACIÓN
ERREABILITAZIOAN DIREN
ARABAKO JOKALARIEN ELKARTEA



Ayuntamiento
de Vitoria-Gasteiz
Vitoria-Gasteizko
Udala

ARABAKO FORU ALDUNDIA



DIPUTACIÓN FORAL DE ÁLAVA

kanpo

índice

- 1 Artículo
“Ludopatía y Salud Mental”
- 2 Entrevista
“Miguel Gutiérrez Fraile”
- 3 Testimonio de afectado
- 4 El ciudadano responde
“Ludopatía y Salud Mental”
- 5 Recomienda
“Libro y DVD recomendado”

Edita: ASAJER. Asociación Alavesa de Jugadores en Rehabilitación

Colaboran: IFBS (Diputación Foral de Álava) y Dpto. de Asuntos Sociales y de las Personas Mayores y Empleo (Ayuntamiento de Vitoria-Gasteiz).

Fotografía: Asajer

Diseño: ERDU

Maquetación: KOMUNIKA DIGITAL 2.0

Traducciones: Higan Itzulpen Zerbitzuak

Imprime: Gráficas Vicuña

Depósito Legal: VI - 356 / 07

Ludopatía y Salud Mental

Cuando juntamos ambos conceptos resulta complicado por cuál empezar primero, ya que por un lado hay una relación clara entre ellos pero cada uno tiene suficiente peso para abordarlo de forma aislada.

Yo he optado por la relación entre ellos y voy a empezar por la salud mental y llegar a la ludopatía.

Para empezar "La salud es un estado de completo bienestar físico, mental y social, y no solamente la ausencia de afecciones o enfermedades".

La OMS (2001) definió la salud mental como "un estado de bienestar en el cual el individuo se da cuenta de sus propias aptitudes, puede afrontar las presiones normales de la vida, puede trabajar productiva y fructíferamente y es capaz de hacer una contribución a su comunidad". Esto implica considerar no únicamente los conceptos de salud o enfermedad, sino también la capacidad funcional, la calidad de vida y el bienestar emocional. El bienestar no es únicamente una cuestión individual, ya que también incluye factores que dependen de la interacción social y del entorno más próximo de cada persona, la comunidad y la sociedad en general.

Los trastornos mentales y por consumo de sustancias representan alteraciones de salud mental que constituyen uno de los principales problemas de salud de las sociedades europeas. Según datos presentados por la Unión Europea, estos trastornos afectan a más de un 27% de la población en algún momento de su vida y constituyen uno de los principales problemas de salud pública.

La OMS define la Ludopatía como un trastorno caracterizado por la presencia de frecuentes y reiterados episodios de participación en juego de apuestas, los cuales dominan la vida del/la enfermo/a en perjuicio de sus valores y obligaciones sociales, laborales, materiales y familiares; (...) esta conducta persiste y a menudo se incrementa a pesar de sus consecuencias sociales adversas tales como pérdida de la fortuna personal, deterioro de las relaciones familiares y situaciones personales críticas (1992).

En el año 1980, la APA (American Psychiatric Association) estableció por primera vez en el DSM-III (Manual diagnóstico y estadístico de los trastornos mentales) los criterios diagnósticos para el juego patológico.

Tanto la APA como la OMS consideran el juego patológico como un trastorno del control de los impulsos, ya que la persona que padece este trastorno se va haciendo crónica y progresivamente incapaz de resistir el impulso de jugar.

Algunos autores consideran el juego como un modelo de adicción sin tóxico que es capaz de producir excitación y escape. Como ocurre con otras adicciones, el/la ludópata persiste en sus conductas a pesar de las consecuencias negativas y los conflictos que éstas provocan en el ámbito personal, familiar, conyugal, laboral y social de la persona.

Creo que queda suficientemente demostrado que la Ludopatía es un trastorno mental. Además la ludopatía se considera una enfermedad crónica y progresiva, la cual tiene un coste importante, no sólo económicamente, sino también en la esfera personal, social, familiar, laboral/estudios, legal y de la salud.

Hay otra serie de trastornos mentales que suelen acompañar a la ludopatía, en menor o mayor frecuencia. Por mencionar algunos de ellos, nos encontramos con los Trastornos de Ansiedad, Trastorno Bipolar, Depresión, Adicciones, TDAH, Psicosis.

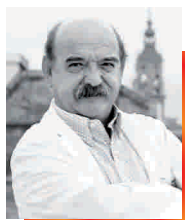
Con este boletín queremos hacer un monográfico sobre Ludopatía y Salud Mental, con la idea de darle continuidad en los siguientes boletines. La idea es dedicar cada boletín a la Ludopatía y un trastorno Específico: Ludopatía y Trastornos de Ansiedad, Ludopatía y Depresión, Ludopatía y TDAH, Ludopatía y Trastorno Bipolar, Ludopatía y Adicciones, Ludopatía y Psicosis...

Esperamos que a través de éste y los siguientes números podamos profundizar en la ludopatía, en clave de Salud Mental.

Para terminar quiero que reflexionemos sobre lo siguiente: una persona con enfermedad mental debe afrontar una doble dificultad para recuperarse. Por un lado, de la propia enfermedad y, por otro, de los prejuicios y discriminaciones sociales que padece por tener una enfermedad mental.

ANA HERREZUELO ORTE
PSICÓLOGA ASAJER

Miguel Gutiérrez Fraile



Miguel Gutiérrez Fraile,
Vitoria 2 de mayo de
1948.

Es Catedrático de
Psiquiatría y
Coordinador de la
Unidad Docente de
Medicina de Vitoria-
Gasteiz de la Facultad
de Medicina de la
Universidad del País
Vasco.

Jefe de Servicio de
Psiquiatría del Hospital
Universitario de Álava.

Presidente de la
Sociedad Española de
Psiquiatría.

Vicepresidente del
Ilustre Colegio de
Médicos de Álava.

Vocal de la Comisión
Nacional de Psiquiatría
del Consejo Nacional
de Especialidades en
Ciencias de la Salud.

¿Qué es la Salud Mental?

Desde una perspectiva estricta “Salud” sería la ausencia de enfermedad. Sin embargo, desde posiciones más realistas “salud mental” y “enfermedades mentales” no son dos conceptos opuestos, sufrir un determinado trastorno mental no excluye salud mental razonablemente buena. La salud mental, como tal, es una utopía. Tendríamos que hablar de equilibrio entre una persona y su entorno socio-cultural como algo fundamental para estar más o menos bien mentalmente. En todo caso, hay que saber que cualquier definición de salud mental estará siempre influenciada por diferencias culturales, suposiciones, diferentes teorías, etc

¿Cuál es la situación actual de la Salud Mental en la población vitoriana y alavesa?

No creo que la salud mental de la población vitoriana o alavesa tenga ninguna connotación especial o diferenciada del resto del país.

¿Qué es un Trastorno Mental?

Una disfunción psíquica, una pérdida del equilibrio psíquico. Trastorno no es un término preciso pero lo utilizamos para identificar un comportamiento o un grupo de síntomas identificables en la práctica clínica, que en la mayoría de los casos se acompañan de malestar psíquico o interfieren con la actividad del individuo.

¿Cuáles son los trastornos más usuales en la población adulta? ¿y en la población joven?

Los trastornos más frecuentes están relacionados con la patología afectiva (Trastornos adaptativos, distimias, episodios depresivos mayores, etc) y la patología de ansiedad (trastornos de ansiedad generalizada, trastorno por angustia, fobias, obsesiones, somatizaciones, etc)

¿Existen factores predisponentes para desarrollar un trastorno mental?

Sí, claro. Todas las personas, tanto en el plano somático como en el plano psíquico, presentamos cierta vulnerabilidad para desarrollar determinadas enfermedades. Todos presentamos cierta disposicionalidad que está influida, en mayor o menor medida, por factores biológicos, psicológicos y sociales, de cuyo equilibrio dependería la salud psíquica.

Cuando hablamos de vulnerabilidad biológica, hablamos de antecedentes familiares o personales definidos y de factores genéticos. Cuando lo hacemos de vulnerabilidad psicológica, tendremos que tener en cuenta la existencia de traumas infantiles, enfermedades psiquiátricas previas, poca resistencia al estrés, adicciones, trastornos de personalidad, además de falta de apoyo social o familiar

¿Son frecuentes las Adicciones en las personas que tienen trastorno mental?

Cada vez más frecuentes, especialmente en determinado grupo de enfermos, como son aquellos que padecen trastornos esquizofrénicos o trastornos bipolares.

¿Hay algún trastorno mental o enfermedad mental que se relacione con la ludopatía?

Todas las patologías que tienen como denominador común un deficiente control de impulsos se relacionan en mayor o menor medida con la ludopatía, porque existen semejanzas entre ellas, pero ello no quiere decir que compartan el mismo sustrato psicopatológico o biológico desde el punto de vista etiológico. Eso, simplemente, no lo sabemos.

En su opinión, ¿la Ludopatía es un trastorno mental, una adicción o ambas cosas?

La ludopatía está considerada actualmente como un trastorno mental y también como una adicción, sin perjuicio de que tenga aspectos diferenciales. Las adicciones son trastornos mentales. Ese es el criterio actual de la Organización Mundial de la Salud

¿Considera que la población tiene una imagen adecuada de las personas que presentan un trastorno mental? ¿Existen trastornos mejor vistos que otros?

La enfermedad psiquiátrica genera estigma y por ello con frecuencia los enfermos psiquiátricos son estigmatizados por el resto de la sociedad. Esto ocurre desde siempre y empleamos muchos esfuerzos en combatirlo, pero no es fácil. En lo que se refiere al segundo punto, siempre se han visto mejor unos trastornos que otros; los peor vistos, porque son los más evidentes, son aquellos que producen en las personas enfermas una importante afectación del juicio o a la razón

¿Existen suficientes recursos para las personas con una enfermedad mental?

Nuestros recursos han aumentado muchísimo, y nuestra formación, me refiero a la de los profesionales de la Salud Mental, ha mejorado también de forma cualificada en los últimos 30 años. A pesar de ello, en un marco en el que también la sociedad en su conjunto, y la medicina en particular, también lo han hecho, se puede afirmar que la psiquiatría sigue siendo “la hermana pobre” de la medicina. Necesitamos más recursos.

¿La crisis económica afecta a la salud mental de la población?
¿Hay algún sector de la población de riesgo?

La crisis económica afecta de forma neta a la salud mental. La variable “desempleo” está directamente correlacionada con problemas psíquicos de expresión clínica depresivo-ansiosa y ello hace que aumenten las consultas psiquiátricas en el marco de la Atención primaria y como consecuencia también lo hagan en atención especializada, hablando en términos generales porque la situación es diferente en casi todos los sitios.

¿Los recortes presupuestarios están afectando a los recursos socio-sanitarios para la atención a las personas con enfermedad mental?

Naturalmente que están afectando y lo está haciendo de forma importante en determinadas comunidades. En la nuestra, en el País Vasco, esos recortes hasta ahora han sido mínimos, por lo que debemos estar contentos. ¡Veremos en el futuro!

¿Existe algún programa preventivo de promoción de la salud mental? ¿y de detección precoz?

El dispositivo sanitario en su conjunto es bastante eficaz a la hora de despistar casos o problemas. Por otra parte, nuestra red de servicios sociales es envidiable. Yo creo que estamos preparados para asumir lo que venga, que además es nuestra obligación. La mejor promoción de la salud mental se hace promoviendo una sociedad justa y equilibrada, en base a una buena y ajustada información dirigida a la población y en el abordaje terapéutico de los casos ya identificados, a partir de un modelo integrado en el que se contemplan, como se hace ahora, aspectos médicos, psicológicos y sociales.

de afectado/a

Al principio tienes una vida completa, tienes casa, coche, hasta una bicicleta, una buena familia, una buena mujer, en lo último que piensas es que vas a caer.

Empiezan las mentiras, las discusiones, faltas al trabajo, a clase, las evasiones, no ves el problema, sólo vives las emociones, y a menudo estas solo en todas las situaciones.

Has caído en la trampa social, no tienes prejuicios, eres un animal, sólo te interesas por ti y tu cartera, deseas tener siempre una suerte duradera.

Girando las ruletas, girando sin parar, eres una marioneta de los juegos de azar.

Necesitas ayuda aunque no lo quieras ver, mi gran consejo es que vengas a ASAJER.

La terapia de grupo es entretenida, todos te cuentan su paso por la vida. Llevar mucho o poco tiempo no cuenta porque hay gente que aún no escarmienta.

El tiempo no tiene que condicionarte, sino darte fuerzas para animarte. Con esfuerzo y ritmo constante lucha por ti y saldrás adelante.

La recaída en este periodo es “normal”, pero eso siempre te ayuda a mejorar.

No dejes de intentarlo, no dejes de luchar, pues la vida que un día soñaste la puedes alcanzar.

responde

LUDOPATÍA Y SALUD MENTAL

- 1 En tu opinión, ¿qué es la Salud Mental?
- 2 ¿Y un Trastorno Mental?
- 3 ¿Me puedes indicar qué trastornos mentales conoces?
- 4 ¿Piensas que la ludopatía es un Trastorno Mental? ¿Por qué?
- 5 ¿Relacionas algún trastorno mental con la Ludopatía?
¿Cuáles?

Mujer 30 años, Labastida.

1. Encontrarse bien o mal a nivel mental.
2. Un problema de salud de la mente.
3. Bipolar, esquizofrenia, depresión..
4. Creo que sí (no lo puedes controlar y te domina).
5. No sé, depresión.

Mujer 42 años, Vitoria-Gasteiz.

1. Equilibrio entre cuerpo y mente. Bienestar general.
2. Desequilibrio en tu vida.
3. Psicosis, neurosis, esquizofrenia, bipolaridad..
4. Considero que sí porque forma parte de ese desequilibrio a nivel personal.
5. Depresión fuerte o algún tipo de carencia a nivel personal podría desencadenar una ludopatía.

Hombre 42 años, Vitoria-Gasteiz.

1. La salud mental es cuando un individuo está en plenas condiciones psíquicas.
2. Cuando no se tienen todas las condiciones psíquicas bien y se genera un trastorno mental o más.
3. Depresión, esquizofrenia, paranoia, anorexia, ludopatía, alcoholismo, drogadicción....
4. Sí porque aunque en momentos de cordura sabes que no tienes que jugar, no lo puedes evitar. Es un impulso involuntario.
5. Alcoholismo, drogas, depresión, anorexia.

Mujer 22 años, Vitoria-Gasteiz

1. Que la mente funcione bien "estar cuerdo" "bien de la cabeza".
2. Que tienes algún problema que no puedes controlar.
3. Esquizofrenia.
4. Puede llegar a serlo si no lo tratas(si has llegado a un límite de juego, a una obsesión.
5. No.

libro recomendado

LA SALUD MENTAL EN EL MUNDO DE HOY

Autor: Javier Cobanyes Truffino.
Colección: Persona y Cultura
Fecha de la edición: 2012 Páginas: 168

¿Qué significa tener salud mental?, ¿Qué es la enfermedad mental?, ¿Dónde está el límite de la normalidad?, ¿Cuáles son los trastornos psíquicos? ¿Qué hacer ante la enfermedad mental? ¿Los trastornos psíquicos interfieren la libertad?, ¿Puede la sociedad generar enfermedades psíquicas?, ¿Influyen la educación y el estilo de vida en la salud mental?



dvd recomendado

FLORES DE PAPEL

Dirección: Luis Vil. Año: 2010

Cortometraje en el que han participado personas vinculadas a ASASAM (Asociación Ayalesa de Familiares y Personas con Enfermedad Mental - Llodio - País Vasco).

Flores de Papel cuenta la historia de dos personas con enfermedad mental que deciden casarse y para ello deberán afrontar ciertas dificultades. Con la ayuda de sus compañeros organizan los preparativos para una boda que será un tanto "especial".

